

RAPPORT 2012:11



# Vårdhund

- i rehabilitering inom äldreomsorgen

Författare: Annelie Lundström & Madeleine Blusi

Vårdhund - i rehabilitering inom äldreomsorgen, 2012

Kommunförbundet; FoU Västernorrland

Gånsviksvägen 4

Box 3014

871 03 Härnösand

Tfn: 0611-55 78 50

Fax: 0611-231 39

E-post: [info@y.komforb.se](mailto:info@y.komforb.se) |

**Tryck:** Hemströms Tryckeri

**Omslag:** Kirsi Allberg

**Omslagsbild:** photos.com

**ISSN:** 978-91-85613-65-6

**ISBN:**978-91-85613-65-6

# Sammanfattning

En vårdhund är en hund som utbildats till arbete inom vård, skola eller omsorg. På ett särskilt boende för äldre i Härnösands kommun har arbetsterapeuten använt vårdhund som redskap vid rehabilitering. Två olika grupper fick träna med vårdhunden: personer som var i fysiskt god form men inte ville delta i boendets aktiviteter på grund av exempelvis demens, ångest, oro eller aggression samt personer som efter träning på traditionellt vis inte hade uppnått de mål som de borde ha uppnått efter träningsperioden. Totalt tränade 27 personer med vårdhundteamet. Utvärdering av träningen gjordes separat för varje grupp med fokus på livskvalitet respektive ADL-förmåga. De instrument som användes var QUALID och ADL-taxonomin. Samtliga av dem som tränade med hunden hade efter avslutad träningsperiod ökat sin grad av livskvalitet eller förbättrat sin ADL-förmåga. Hunden medförde ökad glädje och meningsfullhet i vardagen. Hunden bidrog också till att aggressiviteten hos en del personer minskade, och att det blev lugnare på avdelningen. I vissa fall kunde lugnande mediciner sättas ut efter träning med hunden.

# Innehåll

<b>BAKGRUND</b> .....	<b>4</b>
<b>VÅRDHUND</b> .....	<b>4</b>
<b>HUNDASSISTERAD INTERVENTION</b> .....	<b>5</b>
<b>HUNDASSISTERAD AKTIVITET</b> .....	<b>6</b>
<b>DJUR OCH MÄNNISKORS HÄLSA</b> .....	<b>7</b>
<b>LIVSKVALITET</b> .....	<b>8</b>
<b>DJUR I VÅRDEN – HISTORISKT PERSPEKTIV</b> .....	<b>8</b>
<b>VÅRDHUND INOM ÄLDREOMSORGEN</b> .....	<b>10</b>
<b>VÅRDHUND I HÄRNÖSAND</b> .....	<b>10</b>
<b>SYFTE</b> .....	<b>11</b>
<b>METOD</b> .....	<b>12</b>
<b>INKLUSIONSKRITERIER</b> .....	<b>12</b>
<b>MÄTINSTRUMENT</b> .....	<b>13</b>
<i>QUALID</i> .....	<i>13</i>
<i>ADL-taxonomi</i> .....	<i>13</i>
<b>ARBETSTERAPEUTENS REFLEKTIONER</b> .....	<b>13</b>
<b>RESULTAT</b> .....	<b>14</b>
<b>FÖRBÄTTRAD GRAD AV LIVSKVALITET</b> .....	<b>14</b>
<b>FÖRBÄTTRAD ADL-FÖRMÅGA</b> .....	<b>15</b>
<b>ARBETSTERAPEUTENS REFLEKTIONER</b> .....	<b>16</b>
<i>Ökad motivation till träning</i> .....	<i>16</i>
<i>Meningsfullhet i vardagen</i> .....	<i>17</i>
<i>Sociala förmågor utvecklades</i> .....	<i>17</i>
<i>Patientkontakten förbättrades</i> .....	<i>18</i>
<i>Träning blev kul!</i> .....	<i>18</i>
<i>Vårdhunden fungerar som lugnande medicin</i> .....	<i>18</i>
<i>Minskad aggressivitet</i> .....	<i>18</i>
<i>Livskvalitet</i> .....	<i>19</i>
<i>Ökat självförtroende - Jag kan!</i> .....	<i>19</i>
<i>Förbättrad koncentrationsförmåga</i> .....	<i>19</i>
<i>Vårdhunden som glädjespridare</i> .....	<i>19</i>
<b>DISKUSSION</b> .....	<b>21</b>
<i>Begränsningar</i> .....	<i>22</i>
<i>Hunden stimulerar minnet</i> .....	<i>23</i>
<i>Vidare forskning</i> .....	<i>24</i>
<b>VISIONER</b> .....	<b>24</b>
<b>REFERENSER</b> .....	<b>25</b>
<b>VÅRDHUND</b> .....	<b>30</b>

# Bakgrund

Att man har anställda hundar inom vården är relativt nytt i Sverige men intresset ökar. Främst finns hundar inom äldreården men också i rehabilitering för barn och vuxna med förvärvade hjärnskada, inom psykiatri, socialt behandlingsarbete och hospice för barn (Vårdhundskolan, 2011).

Hunden uppfyller naturligt terapeutens egenskaper; den lyssnar, har inga värderingar, är empatisk och läser av kroppsspråket. En undersökning som handlade om överlevnad efter hjärtinfarkt visade att husdjur, däribland hunden, var en av faktorerna som bidrog till att öka patienternas överlevnad, detta tack vare den fysiska aktiviteten man får tillsammans med en hund. Personerna som tränat med hund upplever mindre trötthet, ansåg sig mindre deprimerande och upplevde en lägre grad av förvirring (Hultman, 2008).

## Vårdhund

En vårdhund är en hund som utbildats till arbete inom vård, skola eller omsorg. Hunden har valts ut i ett praktiskt test som bedömer lämpligheten innan den tränas tillsammans med sin förare. Hund och förare bildar ett vårdhundteam. Vårdhunden får en gedigen träning i att samarbeta med personerna, både enskilt och i grupp, och följa deras signaler. Miljön på en vårdenhet kan vara oerhört komplex, både för hund och människa. Av denna anledning läggs stor vikt på miljö och socialiseringsträning tidigt i vårdhundens utbildning.

En vårdhund arbetar alltid kopplad och under tillsyn av sin förare. Vårdhunden arbetar på remiss från läkare, sjuksköterska, sjukgymnast, lekterapeut eller arbetsterapeut. Insatserna föregås alltid av en vårdplan och resultaten utvärderas kontinuerligt. Hunden ska kunna samarbeta med personen och följa deras kommandon. Det innebär att föraren ska kunna förhålla sig passiv och hunden ska vara lyhörd för patientens signaler. En vårdhund får inte tigga och inte plocka upp mat från golvet.

Ett oavvisligt krav på vårdhunden är att den med orubblig trygghet klarar möten även med människor som exempelvis har ett yvigt rörelsemönster eller uppvisar andra ovanliga beteenden. Hunden ska verkligen tycka om att möta nya människor och spontant ta kontakt på ett balanserat sätt. Hunden ska ha ett naturligt intresse för kontakt med patienterna. Framförallt ska vårdhunden - alltid! - vara trygg, förutsägbar och pålitlig (Vårdhundskolan, 2012).

I USA har man kommit väldigt långt med att använda hundar i vården. Det förekommer att försäkringsbolagen i USA ställer krav på att vårdenheter ska erbjuda kontakt med hund. Anledningen är att det anses bidra till en bättre hälsoekonomi. Ökat välbefinnande för patienter ger bättre läkningsmöjligheter och därmed kortare vårdtider (Fine, 2000; Dilani, 2001).

I Sverige använder man hund inom vården på två olika sätt. Begreppen som används är hundassisterad intervention, HAI och hundassisterad aktivitet, HAA.

## Hundassisterad intervention

HAI är en målinriktad träning som utförs på ”remiss” från legitimerad personal. HAI är en individanpassad åtgärd till en brukare som har behov av att träna eller bibehålla sin funktionsförmåga i något avseende. Åtgärden kan också vara en del av behandlingen vid depression, ångest eller andra psykiatriska eller beteendemässiga symtom. Syftet är då att försöka undvika, minska eller vara komplement till läkemedelsbehandling för ökad hälsa och välbefinnande. Åtgärden skall planeras och dokumenteras kontinuerligt i brukarens vårdplan. Vårdplanen omfattar problem, mål/delmål, åtgärd, resultat och uppföljning.

Behandlingen inleds med att den enskildes behov diskuteras med hundföraren och tillsammans med denne och eventuellt närstående eller kontaktpersonal görs en plan upp för vad som behöver tränas och hur hunden kan vara ett medel för träningen (Vårdhundskolan, 2012).

Hunden kan användas för mental träning genom att till exempel se till att den verbala interaktionen mellan människor ökar vilket sker då djuret blir det gemensamma samtalsämnet. Hunden hjälper till med att få personen att lyssna, rikta sin uppmärksamhet mot en sak i taget, utveckla lugn, öka självkänslan samt att minska ensamhet och ångest. HAI kan användas i undervisningssyfte, för att öka ordförrådet, få hjälp med kort- och långtidsminnet, förbättra kunskaper om begrepp som storlek, färg och liknande och även här genom att till exempel be ett barn med lässvårigheter tala om hunden och vad den gör. Hunden kan också hjälpa till med motivationsarbete för att öka viljan till att vara med i gruppaktiviteter, interaktionen med andra klienter och med behandlingsteamet samt viljan till att motionera då hunden fungerar som en morot, som något roligt att se fram emot på terapin eller i behandlingen (Delta Society, 2008).

### **Träning av funktioner med hunden:**

- Minnesträning
- Kommunikation och språk
- Problemlösningsförmåga
- Ökat välbefinnande och självkänsla
- Socialt engagemang
- Fokus och koncentration
- Balans och muskelstyrka
- Finmotorik, greppförmåga, precision och förflyttning (av egen kraft)

Förutom träning av funktionsförmågor går träningen ut på att minska oro, dämpa agitation, minska nedstämdhet och förebygga depression (Vårdhundskolan, 2012).

### **Hundassisterad aktivitet**

HAA är en metod som är till för att öka patienters och klienters välmående, livskvalité samt öka socialiseringen mellan klienter eller patienter. Det kan vara ett djur som kommer och hälsar på med sin djurskötare eller ett djur som bor på till exempel ett vårdhem eller på ett sjukhus. Patienten eller klienten kan få gå ut och gå med djuret eller leka och gosa med det (Chandler, 2005). Det kan också innebära att en volontärgrupp tar med sina katter eller hundar till ett äldreboende några gånger i veckan för att de äldre ska få träffa djuren eller att en privat person tar med en hund till en skola med barn som har koncentrationssvårigheter. Mötet kan vara spontant och längden kan variera från en kort stund till en längre beroende på situation (Delta Society, 2008). DAA kan vara spontana möten eller aktiviteter med vårdhunden och har då inte samma krav på individuell planering och uppsatta mål eller dokumentation i hälso- och sjukvårdsjournal. När aktivitet med vårdhund genomförs som en del av sociala aktiviteter i verksamheten individuellt eller i grupp dokumenteras aktiviteten igenomförandeplanen (Vårdhundskolan, 2012). Vårdhunden arbetar som ett stöd i en aktivitet för att en eller flera personer. Hunden kan exempelvis användas för att motivera flera klienter i en gruppaktivitet eller bara finnas med för att öka den sociala samvaron (Hultman, 2008; Norling, 2002).

## Djur och människors hälsa

Att få röra sig på sina egna villkor och att bibehålla hälsan är viktigt. Statens folkhälsoinstitut (2008) vill att äldre personer erbjuds möjlighet till träning eller motion på sina egna villkor. Bland personer i gruppen 55 år och över är 65 procent fysiskt inaktiva. Brist på fysisk aktivitet kan få konsekvenser i form av förstoppning, nedsatt balans, muskelatrofi, trötthet och rastlöshet (Dehlin, Hagberg, Rundgren, Samuelsson & Sjöbeck, 2004). Positiva effekter som sällskapsdjuren har på oss människor kan ge indirekt påverkan på hälsan genom att det ökar den emotionella och psykiska styrkan och motivationen till träning och motion (Lago, Delaney, Miller & Grill, 1989; Dembicki & Anderson, 1996).

Hundar har påvisat positiva effekter på fysiologiska parametrar som blodtryck och hjärtfrekvens (Harris et al, 1993), risken för hjärt- och kärlsjukdomar minskar (Knight & Edwards, 2008) och parasympatiska nervsystemet aktiveras när kroppen är i vila och när man inte är stressad. Detta sker till exempel när man sitter och klappar en hund (Barker & Wolen, 2008). En aktivering av det parasympatiska nervsystemet innebär att:

- Hjärtverksamheten minskar
- Blodtrycket sjunker
- Nivån av stresshormoner sjunker och "må-bra"-hormonet oxytocin ökar
- Matspjälkningsapparaten stimuleras
- Kroppens läkningsprocesser förbättras

Studier har visat att hundar i vården inte bara kan ge en generell förbättring av patienternas hälsa utan även minskat medicinintag, färre läkarbesök och minskad social isolering (Hooker et al, 1993). Hundar ökar också förutsättningar för kommunikationen till exempel för personer med demensdiagnos (Norling, 2000). Hunden ställer inga krav på verbalisering, minne eller inlärning som vi människor gör.

Att dagligen få träffa en hund påverkar hälsan positivt. När man klappar en hund minskar stressen som kan uppkomma i samband med krissituationer eller vid sorg. Känslan av ensamhet och depression minskar också. Många äldre upplever en förlust i samband med en flytt till ett särskilt boende. Det är påvisat att hunden kan hjälpa till vid dessa förändringar eller förluster (Knight & Edward, 2008).



Svenska och internationell forskning har konstaterat att hundkontakt ökar välbefinnandet och reducerar stress. En av de viktigaste anledningarna till samvaro med hund är att det ger tillvaron mening och lust att förbättra sin förmåga (Harris, et al 1993; Beck & Friis, 2007; Hjaltadóttir & Gustafsdóttir, 2007).

På 1990-talet fann forskare i Australien att konsekvenserna av att en hund vistades på ett boende för äldre var att de äldre upplevde mindre trötthet, ansåg sig mindre deprimerade och upplevde en lägre grad av förvirring (Hultman, 2008).

## Livskvalitet

Livskvalitet är ett multidimensionellt fenomen och betydelsen är individuell för att människor. Det kan betyda att få bli respekterad för den man är eller att behålla sin autonomi. Friheten att kunna välja hur man vill leva sitt liv fram tills man dör kan vara en annan betydelse (Hjaltadóttir & Gustafsdóttir, 2007). Den åldrande processen är en naturlig del av livet. Processen står för en långsam förändring då kroppen och själen förändras successivt. Processen pågår hela livet, men blir mer påtaglig när åldrandet märks antingen psykiskt eller fysiskt. Det sociala, psykiska och det biologiska åldrandet styr både yttre och inre faktorer och kan ge begränsningar att leva sitt liv och få en god livskvalitet (Dehlin, Hagberg, Rundgren, Samuelsson & Sjöbeck, 2004).

Att använda en vårdhund lockar fram engagemang och skapar gemenskap. Vårdhunden kan användas till att öka livskvalitén, motivation till att förbättra eller bibehålla sin fysiska och kognitiva förmåga. Hunden kan bidra med humor i en monoton vardag. Den lockar till skratt och leenden. Medicinsk forskning beskriver skrattets fysiologiska effekter såsom ökad avslappning, mindre smärta och att immunförsvaret stimuleras (Beck Friis, 2007).

Personer med demensdiagnos som kommer i kontakt med vårdhunden är mindre utåtagerande och mer sociala. Vårdhunden väcker minnen till liv (Churchill, et al, 1999). Att få gå ut och promenera med en hund leder till ökad självkänsla Detta tack vare att känslan att få ta ansvar, känslan att få känna sig uppskattad, känslan av att vara behövd (de Guzman et al, 2009).

## Djur i vården – Historiskt perspektiv

Det första dokumenterade fallet där djur i vården nämns är på ett mental-sjukhus i York, England, som redan 1792 använde fåglar och kaniner i sina behandlingsplaner. Det var dock inte förrän 200 år senare när Boris

Levinson, en amerikansk barnpsykiatriker, introducerade hunden som verktyg i terapiverksamheten, som den vetenskapliga forskningen på området tog fart (Hooker, Holbrook, Freeman & Stewart, 2002).

1963 myntade Boris Levinson begreppet Pet Therapy. Med sin långa erfarenhet och studier av arbete med hjälp av hund, visade att kontakten med djur är ett basbehov hos människan. Han ansåg att djur har förmågan att påverka människor med svåra funktionshinder, som personal och traditionella metoder saknar. Levinson började ta med sin hund när han hade behandling av svårt tillbakadragna barn och märkte att hunden fungerade som en isbrytare. Hunden mildrade barnets försvar och skapade fokus för kommunikation. Hunden fungerade som "tyst terapeut" som barnet kunde leka tryggt med. När leken var igång kunde Levinson delta i leken genom att fokusera på hunden och inte barnet. Med hundens hjälp kunde läkare patient känna sig trygga i varandras närvaro (Beck & Katcher, 1996). Forskning om hundar i vården har sedan slutet på 1990-talet vuxit fram och börjar nu bli omfattande (Manimalismrapporten, 2009).

Den tidiga forskningen om djurassisterad vård som publicerades i omvårdnadsvetenskapliga tidskrifter var ofta medicinskt inriktad. Harris, Rinehart & Gerstman (1993) undersökte djurs effekt på äldre människor som var bundna till hemmet. Genom att mäta blodtryck och puls före och efter ett besök av ett sällskapsdjur lyckades Harris et al, (1993) bekräfta forskningsresultat från psykologin och den medicinska vetenskapen, som pekade på att besök av djur hade en blodtrycks- och pulssänkande effekt (Friedman, Katcher, Thomas, Lynch & Messent, 1983; Jenkins, 1986).

En litteraturstudie från 2008 (Perkins, Bartlett, Travers, & Rand, 2008) visar att forskning om djur i vården startades på 1950-talet. Den tidiga forskningen visar att kontakt med hundar gör gott för äldre människor. Senare forskning belyser dessutom att hundar genom interaktion, sällskap och beröring hjälper till att skapa en positiv stämning för äldre som vistas på vårdboende (Perkins, et al., 2008).

Inte förrän på 1960-talet hittar man vetenskapliga arbeten om sällskapsdjur i vården. Men kunskaper om djurens betydelse i vården återfinns historiskt sett längre tillbaka i tiden. Trots bristen på vetenskapliga dokument så har människan ägt tyst kunskap om positiva effekter av att umgås med djur (Manimalisrapporten, 2009). Till denna tysta kunskap hör en studie på 1920-talet, då det upptäcktes att när en person klappade en hund sjönk blodtrycket, men någon vidare vetenskaplig forskning gjordes inte (Odendaal, 2000).

I boken Notes on nursing nämner Florence Nightingale fördelarna med djur i arbetet med personer som drabbats av sjukdom. Nightingale beskriver även

sina observationer om hur djur kan vara utmärkt sällskap för en sängliggande sjuk person. Ett av hennes förslag var att använda en fågel i bur som sällskap för en sängliggande patienter.

Allt sedan slutet på 1990-talet har forskningen kring djur i vården vuxit fram och börjar nu bli omfattande med fokus på interaktionen människa och djur i vård och behandling (Manimalisrapporten, 2009).

## Vårdhund inom äldreomsorgen

Det har funnits ett motstånd inom äldreomsorgen i Sverige att använda hunden som en terapeutisk resurs trots internationell forskning som har visat på positiva effekter. Nu har utvecklingen gått framåt och detta har bidragit till att fler boende kunnat få tillgång till känslomässig och kroppslig kontakt med sällskapsdjur som har skänkt dem glädje och utökat gemenskapen (Beck-Friis, 2007).

Beck-Friis (2007) beskriver hur Baltzargården, ett gruppboende för dementa, var Sveriges första boende som fick en terapihund 1987. Hunden fanns på boendet mellan 1987-1992 sedan pensionerades den. Det var inte problemfritt att införa en hund på boendet. Rädsla fanns för att hunden skulle medföra allergier och bitas och skälla. Motståndet övervanns med hjälp av internationell forskning som visade på djurs hälsofrämjande effekter. Hunden Blackie, den första terapihunden i Sverige, har fungerat som en föregångare och bidragit till fortsatt användning av hundar inom vården. Beck-Friis (2007) sammanfattar Blackies närvaro på Baltzargården som ökad livskvalitet för personerna. Ett exempel som ges var en aggressiv man som lugnade ner sig när han klappade och pratade med hunden som lyssnade och hade fullt fokus på honom. Vårdpersonalen nådde inte fram till mannen på samma vis. Vidare beskriver Beck-Friis (2007) att ”Blackie ökade de sociala kontakterna, såväl mellan patienterna som mellan personalen och patienterna. Blackie blev en sorts katalysator och dörröppnare för glädje och gemenskap, till någon att bry sig om, vilket också innebar mindre depressiva uttryck och ökad aktivitet bland patienterna” (Beck-Friis et al, 2007).

## Vårdhund i Härnösand

Under 2008-2009 genomförde socialförvaltningen i Härnösands kommun etikåret. En av delarna handlade om det salutogena synsättet. Med salutogen omsorg menas att omständigheter som bidrar till god hälsa för individen skapas oavsett om individen är eller har varit sjuka i medicinsk mening (Westlund & Sjöberg, 2009). Vårdhundprojektet kan sägas vara en direkt konsekvens av etikåret och arbetet för ett salutogent synsätt. Etikåret

inspirerade till förändring och lust att använda alternativa arbetsmetoder. Att använda ett vårdhundteam är ett salutogent hjälpmedel. I Härnösands kommun har man även beslutat att arbeta personcentrerat. Detta innebär att personen och inte sjukdomen sätts i fokus och tar utgångspunkt i personens upplevelse av sin verklighet.

## Syfte

Syftet med projektet var att implementera och utvärdera vårdhund som redskap vid rehabilitering på särskilt boende för äldre, med fokus på livskvalitet, ADL-förmåga och arbetsterapeutens reflektioner.

## Metod

I augusti 2011 infördes vårdhund i arbetet på Koltrastens gruppboende. Koltrasten är ett särskilt boende för äldre. På gruppboendet bor 44 personer i åldrarna 69-98 år. De flesta personer på boendet är multisjuka. Boendet har fem avdelningar varav 2 är demensavdelningar och 3 är generella äldreavdelningar.

Hunden ingår i ett vårdhundteam, som förutom hunden består av en legitimerad arbetsterapeut med särskild utbildning från vårdhundskolan samt en vårdhundförare. Hunden arbetar 50 %, det vill säga 20 timmar i veckan.

Rehabiliteringsarbetet på Koltrasten utförs vanligtvis av arbetsterapeut och/eller sjukgymnast. När problem uppstår till exempel personen inte är motiverad till träning eller har aggressiva tendenser och de sedvanliga metoderna inte fungerar kommer vårdhunden in som metod tillsammans med arbetsterapeuten. Vid bedömningen tar man ställning till om det skall vara hundassisterad intervention, HAI, eller hundassisterad aktivitet, HAA. Vårdplan för hundinsatsen upprättas utifrån problemet. I vårdplanen fastställs antalet träffar samt målet med insatsen. Uppföljning sker efter åtta till tio gånger.

## Inklusionskriterier

Följande kategorier av personer valdes ut att få träna med vårdhunden:

1. Personer som var i fysiskt god form men inte ville delta i boendets aktiviteter på grund av kognitiva nedsättningar som kom från till exempel demensdiagnos. Ångest, oro eller aggression var också orsaker till att personerna tidigare inte ville delta i aktiviteterna som erbjöds. Dessa personer blev Grupp 1.
2. Personer som hade bedömts av arbetsterapeut och hade träningspotential men som inte hade uppnått mål som de borde ha uppnått efter träningsperioden på traditionellt vis, eller som inte ville träna alls. Dessa personer blev Grupp 2.

Bedömning av personerna gjordes av arbetsterapeuten tillsammans med omvårdnadspersonalen. Innan vårdplanen upprättades skattades den äldres livskvalitet (Grupp 1) eller ADL-förmåga (Grupp 2), beroende på vilken grupp personen tillhörde. Skattning skedde ytterligare en gång efter uppföljningen. Vilka åtgärder som användes tillsammans med hunden berodde helt på individen och vilka mål som sattes upp.

## Mätinstrument

För att mäta resultatet av träningen med vårdhund användes två olika instrument. För Grupp 1 användes QUALID och för Grupp 2 ADL-taxonomin. Materialet analyserades genom att det för både Grupp 1 och Grupp 2 jämfördes medelvärden från mätningarna före respektive efter interventionen. Medelvärden jämfördes både på gruppnivå och för varje fråga i respektive instrument.

### QUALID

QUALID är ett amerikanskt instrument för att mäta livskvalitet vid svår demenssjukdom. QUALID är ett psykometriskt instrument som omfattar elva frågor om observerbart beteende och om sinnesstämning som skattas efter förekomst under den senaste veckan. Varje fråga har fem fasta svarsalternativ. När samtliga frågor summeras får man en totalpoäng som kan sträcka sig mellan 11 poäng (högsta grad av livskvalitet) och 55 poäng (lägsta nivå av livskvalitet). Personer med demenssjukdom i sent stadium har ofta svårt att själva berätta hur de mår. Därför görs bedömningen av personal som är väl förtrogen med personens normala beteende och har tillbringat en betydande del av den senaste veckan tillsammans med den sjuke (Weiner e. al, 2000; Falk och Persson, 2007). Instrumentet är testat avseende validitet (giltighet), reliabilitet (tillförlitlighet) och känslighet och är flitigt använt i internationella studier (Weiner, 2000).

### ADL-taxonomin

ADL-taxonomin är utvecklad av arbetsterapeuter, för arbetsterapeuter, och bygger på Katz ADL-index (1963). Instrumentet används för att beskriva en persons aktivitetsförmåga och bygger på en arbetsterapeutisk referensram som knyter an till ett arbetsterapeutiskt yrkesspråk. Detta ger struktur och gemensam terminologi vid överrapportering. Instrumentet har validitets- och reliabilitets- testats vilket borgar för god kvalitet (Lilja, Nygård & Borell 2000; Sonn, Törnqvist & Svensson, 1999).

## Arbetsterapeutens reflektioner

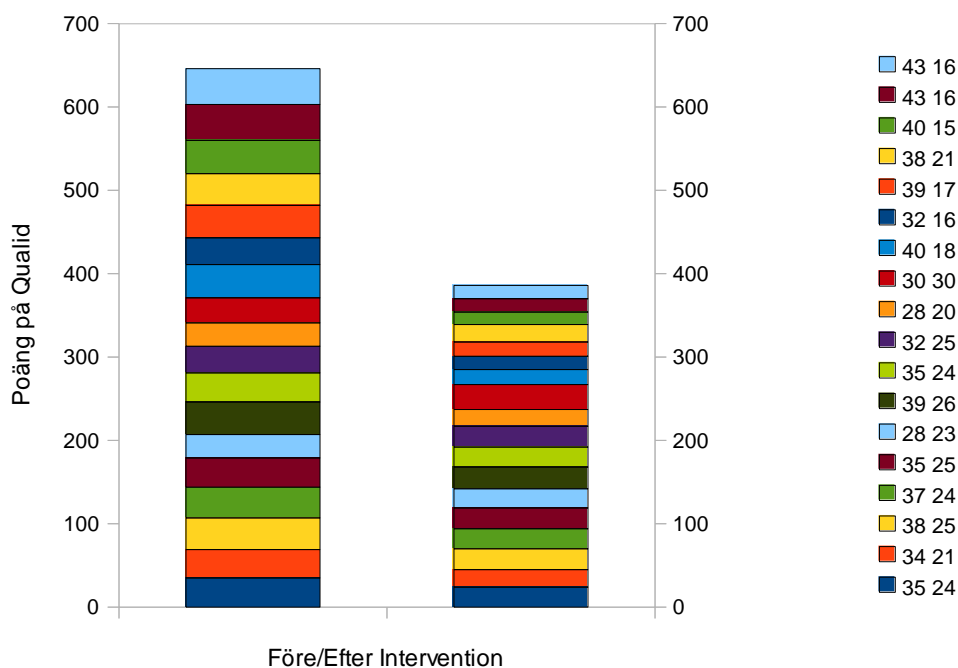
Efter varje träningstillfälle dokumenterade arbetsterapeuten, förutom den vanliga träningsdokumentationen, observationer relaterade till att träna med hund. Efter träningsperiodens slut gick arbetsterapeuten igenom dokumentationen och gick igenom utfallet av träningen samt gjorde en förteckning över iakttagelser som var relaterade till den äldres träning med hunden.

# Resultat

Under perioden september 2011 till april 2012 tränade totalt 27 personer med vårdhundteamet. Arton av dem tillhörde grupp 1 och 9 tillhörde grupp 2. Sex personer tränade med HAA och 21 med HAI.

## Förbättrad grad av livskvalitet

Grupp 1 bestod av 18 personer. Sex av dem tränade med HAA och tolv med HAI. Mätning av grad av livskvalitet genomfördes före och efter interventionen med vårdhund. Livskvaliteten förbättrades för alla personer utom en (Figur 1). Personen som inte förbättrade sina förmågor fick problem med ryggen och kunde därför inte genomföra träning enligt vårdplanen. Vid uppföljningen hade den personen samma mätvärden som vid träningsperiodens början.

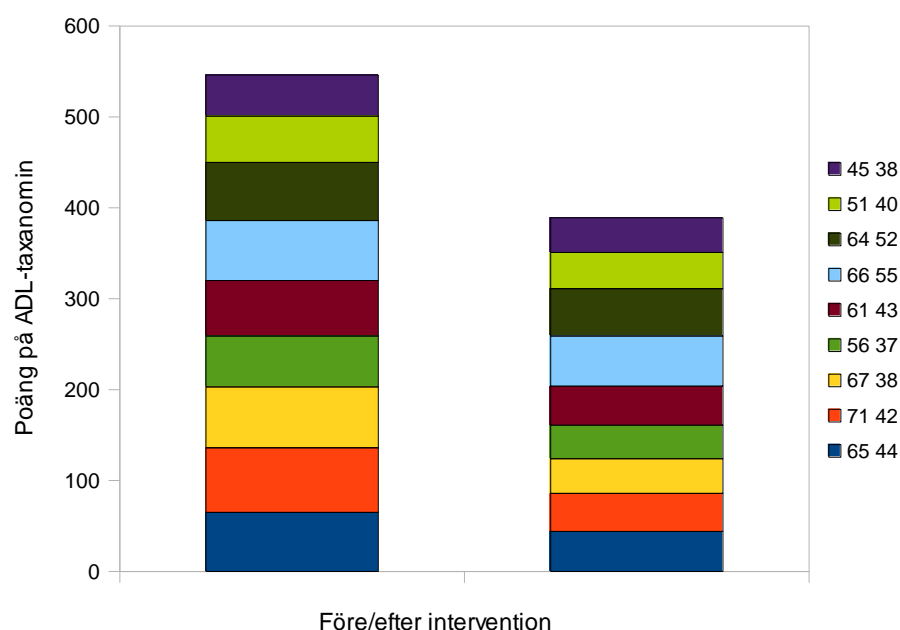


**Figur 1.** Diagrammet visar personernas poäng på mätinstrumentet QUALID. Varje skiva representerar en person som deltog i projektet. Stapeln till vänster är före intervention och stapeln till höger är efter intervention. Ju lägre poäng på QUALID, desto högre grad av livskvalitet. Till höger om diagrammet finns resultatet i sifferform, för varje skiva, före respektive efter interventionen med hunden. Diagrammet visar att graden av livskvalitet förbättrades för samtliga som deltog i studien.

Personernas sinnesstämning höjdes, från att knappt ha dragit på smilbanden vid tiden för första mätningen skrattade de flesta spontant flera gånger om dagen vid uppföljningen. Personer med utåtagerande beteende blev lugnare. Irritation och aggression minskade, både hos individerna och hos gruppen som helhet. Samtliga i gruppen blev mer positivt inställda när de erbjöds att vara med i olika aktiviteter på boendet. De flesta blev också mer sociala och pratade mer med sina medboende än tidigare.

## Förbättrad ADL-förmåga

Nio av de personer som tränat med vårdhundteamet tillhörde grupp 2. Samtliga av dem tränade med HAI, ingen i grupp 2 tränade med HAA. Mätning av ADL-förmågan genomfördes före och efter intervention med vårdhund. Samtliga personer förbättrade sin ADL-förmåga efter träning med vårdhundteamet (Figur 2).



**Figur 2.** Diagrammet visar personernas poäng på ADL-taxonomin. Varje skiva representerar en person som deltog i projektet. Stapeln till vänster är före intervention och stapeln till höger är efter intervention. Ju lägre poäng, desto mer självständig var personen. Till höger om diagrammet finns resultatet i sifferform, för varje skiva, före respektive efter interventionen med hunden.



## Arbetsterapeutens reflektioner

Dokumentation och reflektioner som gjordes av arbetsterapeuten bekräftade resultatet från skattningsinstrumenten. I det här avsnittet ges också exempel på vad de äldre personerna själva sade om sin träning med hunden.

### Ökad motivation till träning

Innan vårdhunden började användas som metod var det ibland svårt att motivera personer att delta i aktivitetsgrupper. Ibland fick man ett bestämt nej och då fick man respektera det och gå därifrån. Det kändes inte bra men vi får inte tvinga någon att delta i aktivitetsgrupper. Med hjälp av vårdhunden har dessa personer själva valt att delta i aktivitetsgrupper. Hunden blev en källa till spontan lek. Personerna blev mer delaktiga i sina aktiviteter och aktiviteterna kändes mer meningsfulla. Samspelet mellan vårdhunden och personerna gjorde det möjligt med mångsidig träning. Vårdhunden fungerade som motivator till träning och aktiviteter och den skapade förutsättningar för att få igång personernas egen vilja till vardagliga aktiviteter.

#### **Exempel:**

En person som tidigare aldrig ville vara med på olika aktiviteter var efter intervention med vårdhunden alltid positiv inställd till aktiviteterna. Hon visste ofta inte vad som skulle göras men sa alltid:

*”Spelar ingen roll vad vi ska göra så länge hunden är med.”*

En dam ville inte gå-träna trots att behovet var stort. När hon väl gick så gick hon cirka 3 meter med två levande stöd och mycket muntlig motivation. Hon fick remiss på träffar med vårdhund. Istället för 3 meter så gick hon 10 meter och med endast en person som säkerhet. Efter ett tränings-tillfälle sa damen:

*”Tack snälla du för att jag slapp träna idag!”*

En person som avskydde att träna fick träffa vårdhunden. Efter ett väldigt bra träningspass sade personen till arbetsterapeuten:

*”Med hunden som sällskap kan jag gå hur långt som helst!”*

En person som aldrig tidigare var med på någon gruppaktivitet sa efter att ha spelat bowling:

*”Man ska inte krångla till det så mycket. Det är bara att göra så blir det hur roligt som helst!”*

En man som behövde träna balansen sa efter varje träning:

*”Tänk att jag var så duktig på att träna hunden!”*

En dam ville alltid ha hjälp med påklädningen. När damen fick remiss på träffar med vårdhund förändrades allt. Hon nästan hoppade ur sängen och kläderna tog hon på sig helt själv. Damen sa ofta:

*”Jag kan ju inte låta ett så fint besök vänta!”*

## Meningsfullhet i vardagen

När man har en meningsfull vardag så finns det en orsak till varför man ska kliva upp varje morgon. Om personer inte har något meningsfullt att göra så leder det ofta till frustration. Frustration leder i sin tur till aggression, oro eller ångest. Det blir en nedåtgående spiral där alla blir berörda och stämningen på boendet blir negativ. Alla vill känna sig behövda. Varför ska man kliva upp på morgonen om man inte har något som väntar, eller utföra andra aktiviteter? Med hjälp av vårdhunden fick personerna något meningsfullt i livet. Hunden klarade sig inte själv, och flera av de boende fick känslan av att de hade ett viktigt arbete att utföra: ”jag som person” måste kliva upp och klä mig för att hunden skulle kunna gå ut. Att använda hunden som motivator var helt enastående. Vårdhunden bidrog till att aktiviteterna blev meningsfulla och tillfredsställande.

För personer som ofta var oroliga och ville hem noterades förändring sedan vårdhunden infördes. Genom att personerna deltog i olika aktiviteter med hunden möjliggjordes spontanitet och engagemang, vilket normaliserade livet för personerna. Tankarna på sjukdom, hemlängtan och ensamhet distraherades när de fick fokusera på hunden och de tycktes mer tillfreds i nuet.

### **Exempel:**

När en person på avdelningen hade varit på ett träningstillfälle med vårdhunden och kom tillbaka på avdelningen så började hen prata med andra boenden:

*”Nu har jag haft ansvar för hunden och hon mår så bra!”*

## Sociala förmågor utvecklades

Hundens närvaro skapade kontakt samt bidrog till att personerna utvecklade sina sociala förmågor och relationer. Vårdhunden bidrog till att det skapade mer gemenskap. Personer som tidigare inte pratat med varandra eller mest pratat om sina sjukdomar började spontant prata om hunden. Detta sågs i både grupp 1 och grupp 2. Genom hunden erhöles ett spontant samtalsämne. Även de som inte haft hund tidigare hade ofta haft andra djur som de kunde

relatera till. Detta ledde till en ökad gemenskap som inte hörde till sjukdomen.

## Patientkontakten förbättrades

Inför projektet hade vi läst forskning om hur patientkontakten förbättrades när man använde vårdhund. Detta var något som verkligen bekräftades under den här studien. Ibland är det svårt att nå patienterna och då är det svårt att genomföra en träning. Hunden var en stor hjälp för arbetsterapeuten när det gällde att "hitta dörren" in till patienterna. Hunden hjälpte till att bygga ett förtroende. Träningarna blev mycket lättare att genomföra och upplevdes sällan som jobbiga för patienterna. Flera patienter som tidigare varit inbundna och inte velat delta i varken träning eller gruppaktiviteter, fick med hundens hjälp förtroende för arbetsterapeuten och lust att delta.

## Träning blev kul!

Många tycker att träning som ord är något som är jobbigt och kanske inte alltid är så kul. Genom att använda hunden blev träningen inte lika tydlig. Fokus hamnade på hunden och inte på personerna. Att träna balansen genom att stå och kasta saker till hunden upplevdes som en trevlig stund med hunden. Här kunde man verkligen prata om att förena nytta med nöje.

## Vårdhunden fungerar som lugnande medicin

Man har i forskning världen över kunnat påvisa hur beröring av hund påverkar människans välbefinnande på många olika sätt. Människan har ett primitivt behov av beröring. Beröring frigör en kemisk "cocktail" i kroppen, vilken påverkar oss positivt både fysiskt och psykiskt. När personerna satt och klappade hunden märktes det att oro och ångest minskade. Många patienter är ledsna ibland och hunden gav kravlös tröst och stöd. Många pratade med hunden och berättade hemligheter för hunden, eftersom de visste att den för inget vidare. Patienterna litade på hunden och blev glada över att den alltid var glad att se dem.

### **Exempel:**

En dam som ofta satt och grät och ville hem till mamma fick träffa vårdhunden. Hon satt länge och bara strök vårdhunden på huvudet och glömde på så sätt bort att hon ville hem. Fokus hamnade på hunden och samtal med andra boende kom spontant.

## Minskad aggressivitet

Aggressivt beteende kunde brytas med hjälp av vårdhunden. När hunden kröp nära personen försvann det dåliga humöret.

En man som ofta var aggressiv och skapade en obehaglig stämning på avdelningen fick remiss på träffar med vårdhund. Mannen deltog i olika aktiviteter med vårdhunden. Resultatet blev en lugnare man som fick en meningsfull vardag. Den lugnande medicinen som han tidigare fick varje kväll tog man bort helt. Lugnet avspeglade sig även på avdelningen.

## Livskvalitet

Arbetsterapeuten blev inte förvånad över att siffrorna inte var så positiva första gången patienterna bedömdes med Qualid. En sak som förvånade var hur sällan patienterna skrattade under en dag. Genom att använda hunden som metod lockades patienterna fram ur sina skal och personalen fick verkligen se personerna bakom skalet.

## Ökat självförtroende - Jag kan!

Många patienter kan vara svåra att motivera att delta i aktiviteter på boenden. Många vågar inte för att de är rädda för att göra bort sig eller att de inte ska klara av uppgiften. Genom att använda hunden lades fokus på trevligheterna med hunden i stället för individernas prestation. Det var härligt att se hur patienterna växte under aktivitetens gång. Patienterna utmanade sig själva och därmed ökade självförtroendet när de lyckades och fick känna känslan av att ”jag kan”.

## Förbättrad koncentrationsförmåga

Arbetsterapeuten använde vårdhunden för att skapa delaktighet i meningsfulla aktiviteter, vilket skapade roller, vanor och rutiner i vardagen för personerna. Detta ledde till utveckling av positivt aktivitetsmönster bland personerna. Vårdhunden bidrog även till att personerna höll koncentrationen under träningen genom att fokus hölls på hunden. Detta ledde i sin tur till att koncentrationen blev bättre i andra aktiviteter i vardagen, till exempel borsta tänderna. Hunden möjliggjorde att ADL-träningen kunde integreras naturligt i vardagen, vilket märktes genom att personerna lättare fick ihop ett sammanhang.

## Vårdhunden som glädjespridare

Att arbeta med vårdhund var något positivt. Man kunde aldrig bara gå förbi någon med hunden utan att de man passerade ville hälsa på hunden. Det gick att se hur det tänds ett ljus i personernas ögon. Det blev ett härligt möte

mellan människa och djur. Hunden väckte minnen till liv, minnen som gör personer till dem de är idag. Detta var något som personalen kunde dra nytta av. Hunden väckte glädje och nyfikenhet även hos de som inte tränade tillsammans med hunden och det blev en härlig stämning på avdelningen. Hunden lockade till samtal mellan medboende men även mellan personal och de boende. Samtalen fokuserade på ”vanliga saker” och inte krämpor, oro och ångest. Om personerna som bor på boendet mår bra och har en meningsfull dag smittar det av sig på personalen.

**Exempel:**

En dam sa efter ett besök:

*”Det är roligt att gå ut med personalen men det är mycket roligare att gå ut med hunden för hon blir så glad!”*

## Diskussion

Mätningarna som gjordes visade att träning med vårdhundteam uppnådde bättre resultat än vad som uppnåtts med traditionell träning. Förbättringen gällde både ökad livskvalitet och förbättrad ADL-förmåga.

Tidsmässigt fanns det skillnader på hur fort träningen med hunden gav resultat. För några personer blev effekten av mötet med vårdhunden omedelbar. Andra krävde längre tid och mer arbete för att effekten skulle uppnås. Bästa och snabbaste effekten noterades hos personer med oro och beteendestörningar och där vårdhunden användes som motivator.

Genom att använda vårdhund så skapas det ett lugn. I studien användes vårdhunden på personer med oro och ångest och så kallade ”vandrare”. Vårdhunden gick fram till personen och bromsade upp personen. Vandringens beteendet upphörde och personen har istället kunnat sitta under en längre period och klappa vårdhunden. Vårdhunden sitter och lyssnar tills personen har pratat färdigt. Vårdhunden dömer inte efter hur personen talar eller ser ut, den är helt kravlös. Vårdhunden för heller inte vidare något som personen har sagt (Barrdill & Hutchinson, 1997; Macaueley, 2006 och, Kawamura et al, 2008).

Vårdhunden hade positiv inverkan på personernas psykiska välbefinnande. Andra studier bekräftar samma resultat (Wells, 2007; Velde et al, 2005; Perkins et al, 2008; Shintani et al 2008). Personer med utåtagerande beteende blev lugnare vilket i sin tur ledde till en lugnare miljö på boendet. Även tidigare studier har visat att personers aggressivitet minskade vid kontakt med vårdhund och därigenom blev miljön lugnare (Velde et al, 2005; Perkins et al, 2008). Genom att hunden omedelbart svarar på positiva beteenden och behandling kan det hjälpa personen att bryta dåliga beteenden och istället rikta uppmärksamheten på hunden (Sobo et al, 2006; Burrows et al, 2008; Kawamura et al, 2008). Personerna känner av affektionerna genom fysisk kontakt med hunden och blir lugnade och tröstade genom att klappa och hålla i hunden. Detta sker tack vare oxytocinutsöndringen vid interaktionen (Chandler, 2005).

Aktiviteterna med vårdhunden blev något roligt, ett avbrott i vardagen, istället för något kravfyllt. Sysselsättning skapades kring hunden där hundens gensvar motiverade personerna. Personerna fick ett syfte till att delta i aktiviteterna. Aktiviteten blev meningsfull och personen kände sig behövd, vilket ledde både till större självförtroende och bättre livskvalitet. Detta genom att hunden inte klarade sig själv utan behövde bli omhändertagen. När en vårdhund är med så hamnar fokus på hunden och inte på personerna och deras förmågor (Huebner, 2001; Collins, et al, 2006; Burrows, et al, 2008).

Aktiviteter är grundläggande inom arbetsterapi och innefattar alla aktiviteter en person utför dagligen. Studier visar att vårdhund kan användas inom en mängd olika aktiviteter i det dagliga livet (Blesedell Creueau et al 2009). Att förbättra en persons aktivitetsförmåga är en av många insatser enligt arbetsterapeuternas etiska kod (2005).

Närvaro av en vårdhund ökar motivationen hos personer för att till exempel delta i olika aktiviteter (Velde et al, 2005). Motivation kan beskrivas som människans strävan efter att leva ett betydelsefullt liv (Revstedt, 2002). Liksom Harvey och Pentlands (2010) forskning, visar den här studien att vårdhund bidrar till att aktiviteter blir meningsfulla och tillfredsställande.

En välbehållen ADL-status är viktigt för att kunna tillgodose många av de universella egenvårdsbehoven. Många moment täcktes i samspelet mellan hund och människa. Vårdhunden möjliggjorde fysisk kontakt och tränings-situationen blev naturlig. En studie av Velde et al, (2005) visar att hunden har positiv inverkan på fysiska funktioner, såsom rörelseförmågan, balans, styrka samt minskad smärta. Alla dessa parametrar ger en förbättring för personens vardagliga aktiviteter. Många av personerna i ADL gruppen var rädda och osäkra när de skulle utföra sina dagliga aktiviteter, till exempel förflyttning. Hunden hjälpte då till att genom att personen fick fokusera på något annat än just förflyttningen.

I både grupp ett och två, men också på boendet som helhet, bidrog hundens närvaro till att personerna utvecklade sina sociala förmågor och relationer. Närvaro av hund gör att man känner sig mer bekväm, nyfiken och kreativ och det underlättar den sociala interaktionen (Fick, 1993; Churchill et al, 1999; Banks & Banks, 2002; Macauley, 2006; Kawamura et al, 2008; Martindale, 2008).

När man använder vårdhund som metod i rehabilitering är det lika viktig som med vilken metod som helst att arbeta utifrån syfte, mål och uppföljning. Genom att utgå ifrån personernas individuella behov får man fram ett tydligt syfte med träningen. Syftet kan klargöra motivet för träningen vilket kan öka förståelse för personen själv, anhöriga och vårdpersonal. Behandlingsplanen är en central del i arbetet med djur och människa (Velde et al, 2005).

## Begränsningar

Det fanns några begränsande faktorer för antalet enskilda som kunde möta vårdhunden. Den första begränsningen var vårdhundens kapacitet (arbetar 50 %), vilket satte gränser för hur många personer man kan nå med hundverksamhet.

I grupp 2 förbättrade alla utom en sina ADL-förmågor. Personen som inte förbättrade sina förmågor stod vid uppföljningen kvar på samma mätvärden som vid träningsperiodens början. Denna person fick problem med ryggen och kunde därför inte genomföra träning enligt vårdplanen. Viktigt att tänka på är att grupp 2 innan vårdhunden kom in i bilden inte var intresserade av att delta i någon träning trots många övertalningsförsök.

I den här studien mättes de olika gruppernas utveckling med olika instrument, valda utifrån de ursprungliga intentionerna med att använda vårdhund. Känslan var att livskvaliteten förbättrades även för personerna i grupp 2. Fortsättningsvis vore det därför intressant att mäta QUALID för alla som tränar med hund.

För att säkert kunna säga att förbättringarna berodde på intervention med vårdhunden borde det i studien ha funnits en kontrollgrupp. Försök till att engagera en kontrollgrupp gjordes. Dessvärre var det inte möjligt att följa någon kontrollgrupp under projektperioden. Personerna i grupp 2 var på sätt och vis sin egen kontrollgrupp genom att samtliga i den gruppen redan innan försökt träna enligt sina genomförandeplaner men misslyckats. De hade med andra ord provat den traditionella träningen som tillämpas i kommunen, och inte förbättrat sin ADL-förmåga. När de fick träna med vårdhunden förbättrades ADL-förmågan för samtliga.

## Hunden stimulerar minnet

Alla personer som deltog i studien hade minnesproblematik av olika grad. Trots detta kom personerna ihåg hunden, dess namn och vad de gjorde sist de träffades. Att röra vid och interagera med hunden var något som gav grund och stimulus till en återblick i minnet. De flesta minnen som personerna kom att samtala om var på något sätt kopplade till deras egna erfarenheter av djur. Även minnen som kom från barndomen, och som inte var relaterade till djur diskuterades. Sådana minnen är viktiga då det ger mening till en persons liv samtidigt som det ger en positiv effekt på välbefinnandet (Roenke & Mulligan, 1998).

På Koltrastens särskilda boende för äldre finns en traditiona där boendechefen ordnar luciatåg. I tåget medverkar chef, sköterska, rehabteamet och vaktmästare. Luciatåget går runt på alla avdelningar, sjunger sånger och delar ut godis och pepparkakor. Senast var både vårdhunden och vårdhundseleven (en annan hund som utbildas till vårdhund) med. När boendechefen senare under dagen pratade med en dam som bor på en demensavdelning blev det tydligt vilket avtryck hunden gör i minnet:



Chefen:

*”Har du sett något luciatåg idag?”*

Damen;

*”Inget luciatåg men två hundar har varit här idag!”*

## Vidare forskning

Det skulle vara intressant med en större studie där man gör mätningar under en längre tid för att se om effekten bibehålls. Jämförelse med en kontrollgrupp som tränar utan hund, på det ”vanliga” sättet, skulle kunna ge ytterligare indikationer om effekter av vårdhund. Det skulle även vara intressant att inte bara fokusera på äldreomsorgen. Det finns andra vårdinstanser där det skulle vara intressant att använda vårdhunden, till exempel palliativa avdelningar, hemtjänsten, psykiatriska avdelningar, omsorgen, habilitering, skolan och hemrehabilitering. Att göra en mätning av användande av lugnande mediciner före och efter intervention med vårdhund skulle också vara ett spännande projekt.

## Visioner

Önskemål för framtiden är att få utveckla vårdhundverksamheten i Härnösands kommun. Kommunfullmäktige och kommunstyrelsen i Härnösands kommun har visat sig positiva till arbete med vårdhund. Vårdhundprojektet permanenta och i skrivande stund pågår utbildning av ytterligare en hund. Genom att utbilda fler hundar kan fler äldre inom särskilt boende få tillgång till motiverande träning och bättre livskvalitet. Ett annat önskemål är att få jobba med vårdhund inom hemtjänsten. Där finns verkligen träningspotential och det skulle vara spännande att se resultat av ett sådant arbete.

# Referenser

- Barker, S. & Wolen, A. (2008) The benefits of human-companion animal interaction: a review. *Journal of veterinary medical education*, 35.
- Batson, K, McCabe, B., Baun, M.M. & Wilson, C. (1998), *The effect of a therapy dog on Socialization and physiological indicators of stress in persons diagnosed with Alzheimer's disease*. *Companion animals in human health*, Thousand Oaks: Sage Publications.
- Beck, A. & Katcher, A. (1996) *Between pets and people: The importance of animal companionship*. West Lafayette, Ind: Purdue University Press
- Beck-Friis, B. & Beck-Friis, A. & Strange, P. (2007) *Hundens betydelse i vården - erfarenheter och praktiska råd*. Stockholm: Gothia förlag
- Blesedell Crepeau, E. & Cohn, E. S. & Boyt Schell, B. A. (2009) Willard & Spackman's *Occupational Therapy*. Philadelphia: Lippincott Williams & Wilkins
- Brülde, B. (2003) *Teorier om livskvalitet*. Lund: Studentlitteratur
- Burrows, K., Adams, C., Spiers, J.,(2008) Sentinels of Safety: Service Dogs Safety and Enhance. Freedom and Well-being for Families with autistic Children. *Qualitative Health Research*. 18(12) 1642-1649
- Chandler, C. (1995) *Animal assisted Therapy on Counseling*. New York: Routledge.
- Chandler, C. K. (2005), *Animal Assisted Therapy on Counseling*. New York: Routledge
- Churchill, M., Safaoui, J., McCabe, B & Baun, M. (1999) Using a therapy dog to alleviate the agitation on desocialization of people with Alzheimer's disease. *Journal of psychosocial Nursing*, 37 (4) 16-22
- Collins, D.M.,Fitzgerald, S., Sachs, R. & Boninger, M. (2006) Psychosocial Well-being and community participation of service dog partners. *Disability and Rehabilitation: Assistive Technology*, 1 (1-2) 41-48
- De Guzman, A., Cucueco, D., Cuceco, I.B. , Cunanan, N. G., Dabandan, R & Dacanay, E J (2009) *Petmanship: Understanding elderly filipinos' Self-Perceived Health and self-esteem captured from their lived experiences with pet companions*, collage of nursing, university of santo Tomas, Manila, The Philippines

- Delin, O., Hagberg, B., Rundgren, Å., Samuelsson, G. & Sjöbeck, B. (2004) *Gerontologi: Åldrandet I ett biologiskt, psykologiskt och socialt perspektiv*. Falköping: Författarna och Bokförlaget Natur och kultur
- Falk, H., Person, P.O. & Wijk, H. (2007) Livskvalitet vid svår demens (QUALID) SKALAN . Shalgrenska akademien, Göteborgs Universitet, Institutionen för vårdvetenskap och hälsa.
- Filan, S. L. & Llewelyn-Jones, R. H. (2006) Animal-assisted therapy for dementia: a review of the literature. *International Psychogeriatrics*, 18:4, 597-611
- Friedman, E. & Thomas, S. (1995) Pet ownership, social support and one-year survival after acute myocardial infarction in the cardiac arrhythmia suppression trial. *American journal of cardiology*, 76 (17) 1213-1217
- Friedman, E., Thomas, S. & Eddy, J. T. (2000) *Companion animals and human health: physical and cardiovascular influences* I A.L Podberscek, E.S Paul & J.A Serpell(2000) *Companion animal & us-exploring the relationship between people & Pets*, Cambridge: Cambridge Univ. Press
- Förbundet Sveriges Arbetsterapeuter (2005) Etisk kod för arbetsterapeuter. Nacka, FSA
- Harris, M., Rinehart, J. & Gerstam, J. (1993) Animal-assisted therapy for homebound elderly. *Holistic nursing practice*, 8 (1), 27-37
- Harvey, A. S. & Pentland, W. (2010). What Do People Do? In Christiansen, C. H., & Townsend, E. (Red.), *Introduction to Occupation: The Art and Science of Living*. 2 Edition (ss. 101 - 133). New Jersey: Upper Saddle River.
- Hjaltardóttir, I. & Gustafsdóttir, M. (2007) Quality of life in nursing homes: perception of physically frail elderly resident. *Scandinavian Journal of Caring Science*, (21), 48-55
- Hooker, S., Freeman, L. & Stewart, P. (2002) Pet therapy research: a historical review. *Holistic Nursing practice*, 17 (1), 17-23
- Hägglund, P., Hägglund, M., & Engelholm, A. (2009). *Salutogent synsätt- ett arbetssätt inom äldreomsorgen i Härnösands kommun*. Härnösand: Socialförvaltningen.
- Katz, S. et al. (1963) Studies of illness in the aged. The Index of ADL: A standardized measure of biological and psychosocial function. *The Journal of the American Medical Association*. 185(12): p. 914-919.

Kawamura, N., Pellino, T. & Wish, J. (2002) Play and Pets: The Physical and Emotional impact of child-life and pet therapy on Hospitalized Children. *Children's Health care*, 3, 321-335

Kellert, S. R. & Wilson, E. O. (1993) *The biophilia hypothesis*. Washington DC: Island press/ Shearwater Books.

Knight, S. & Edwards, V. (2008) In the company of wolfs: The physical, social and psychological benefits of dog ownership, *Journal of Aging and Health*, 20, 437-452

Kongable, L., Stolley, J. & Buckwater, K. (1990) Pet therapy for Alzheimer's patients: a survey. *Journal Long term care Administration*, 18(3), 17-21.

Lago Delaney, M., Miller, M. & Grill, C. (1989) Companion Animals, Attitudes towards pets and health outcomes among the elderly: a long-term follow up. *Anthrozoös*, 3(1), 25-34

LaFrance, C., Garcia, L.J. & Labreche, J. (2007) The effect of a therapy dog on the communication skills of an adult with aphasia. *Journal of Communication Disorders*, 40, 215-234

Lilja, M., Nygård, L. & Borell, L. (2000). The transfer of information about geriatric clients in the occupational therapy chain of care: an intervention study. *Scandinavian Journal of Occupational Therapy*, 7, 51-59.

Levinson, B. (1969) *Pet and human development*. Springfield, Thomas. Illinois.

Levinson, B. (1962) *The dog as a "co-therapist"*. *Mental hygiene*, 46, 59-65

Levinson, B. (1969) *Pet-Orientated Child Psychotherapy*. Springfield: Charles C. Thomas press.

Lutwack-Bloom, P., Wijewickrama, R. & Smith, B. (2005) Effects of pets versus people visits with nursing home residents. *Journal of Gerontological Social Work*. 137-159

Macauley, B. (2006), Animal-assisted therapy for persons with aphasia: A pilot study. *Journal of rehabilitation Research & Development*, 43, 357-366

Manimalisrapporten (2005) [www.manimalis.se](http://www.manimalis.se)

Martindale, B. (2008), Effect of animal-assisted therapy on engagement of rural nursing home residents. *American Journal of Recreation Therapy*, 7, 45-53

- Norling, I. (2002) *Djur i vården: om sällskapsdjur kan påverka äldres hälsa och livskvalitet, egenvård och oberoende, avlasta och förbättra vård och omsorg, sänka vårdkostnader och förbättra vårdpersonalens arbetsmiljö*: Sektionen för vårdforskning vid Sahlgrenska universitetssjukhuset.
- Odendaal, J. S. J.(2000) Animal assisted therapy- magic or medicine? *Journal of Psychosomatic Research* 4, (4): 275-280
- Perkins, J., Bartled, H., Travers, C. & Rand, J. (2008) Dog-assisted therapy för older people with dementia: A review. *Australasian Journal on Ageing*, 27(4), 177-182
- Prosser, L., Townsend, M. & Staiger, P. (2008) Older people´s with companion animals: a pilot study. *Nursing older people*. 01/05/2008;20(3):29-32
- Raina, P., Waltner-Toews, D., Bonnet, B., Woodward, C. & Abernathy, T. (1999)Influence of companion animal on the physical and psychological health of older people: an analysis of a one-year longitudinal study. *Journal of American geriatrics society*, 47, 323-329.
- Revstedt, P. (2002). *Motivationsarbete*. Stockholm: Liber AB.
- Richeson, N.E. (2003) Effects of animal-assister therapy on agitated behaviors and social interactions of older adults with dementia. *American Journal of Alzheimer´s Disease and other dementias*, 18 (4), 353-358
- Roenke, L. & Mulligan, S. (1998) The Therapeutic Value of the Human-Animal Connection. *Occupational Therapy in Health Care*. 11(2) 27-43
- Sellers, D.M. (2005). The Evaluation of an animal assisted therapy intervention for elders with dementia in long-term care. *Activities, Adaption & Aging* 30 (1) 61-77
- Shintani, M., Senda, M., Takayanagi, T., Katayama, Y., Furusawa, K., Okutani, T., Kataoka, M., & Ozaki, T. (2010). The effect of service dogs on the improvement of health-related quality of life. *Acta med. Okayama*. 64(2), 109-113.
- Sonn, U., Törnqvist, K. & Svensson, E. (1999). The ADL taxonomy – from individual categorical data to ordinal categorical data. *Scandinavian Journal of Occupational Therapy*, 6, 11-20
- Sobo, E., Eng, B., Kassity-Krich, N. (2006) Canine Visitation (pet)Therapy Pilot Data on Decreases in shild pain perception. *Journal of Holistic Nursing*, 24 (1) 51-57

Statens Folkhälsoinstitut 2008, <http://fhi.se>

Stewart, M. (1995) Dogs as natural counsellors. IAHAIO conf report. Geneve

Strimple, O & Earl, (2003) A history of prison inmate-animal interaction programs. *American Behavioral scientist* vol 47 No. 1 September 2003 Sage Publications

Tone, R (1993) *Livskvalitet en utmaning för sjuksköterskan*. Arlöv: Almqvist & Wiksell

Törnquist, K. & Sonn, U. (2001). *ADL-taxonomin: en bedömning av aktivitetsförmågan*. Nacka. Förbundet Sveriges Arbetsterapeuter

Velde, B., Cipriani, J. & Fisher, G. (2005) Resident and therapist views of animal-assisted therapy: Implications for occupational therapy practice . *Australian Occupational Therapy Journal*, 52 (43-50)

Vårdhundskolan 2012 [www.vardhundskolan.se](http://www.vardhundskolan.se)

Weiner, M. F., Martin-Cook, K., Svetlin, D.A., Saine, K., Foster, B., Fontain, C. (2000)The quality of life in late-stage dementia (QUALID) scale. *J am Med Dir Assoc*. 1, 114-116

Wells, D. L. (2007). Domestic dogs and human health: An overview. *British Journal of Health Psychology*. 12(1), 145-156.

## Vårdhund

- i rehabilitering inom äldreomsorgen

På ett särskilt boende för äldre i Härnösands kommun har arbetsterapeuten använt vårdhund som redskap vid rehabilitering. Utvärdering av träningen gjordes med fokus på livskvalitet och ADL-förmåga. Samtliga av dem som tränade med hunden hade efter avslutad träningsperiod ökat sin grad av livskvalitet eller förbättrat sin ADL-förmåga. Hunden medförde ökad glädje och meningsfullhet i vardagen. Hunden bidrog också till att aggressiviteten hos en del personer minskade, att det blev lugnare på avdelningen och i vissa fall kunde lugnande mediciner sättas ut efter träning med hunden.

**Annelie Lundström**, leg. arbetsterapeut, projektledare Vårdhund, Härnösands kommun

**Madeleine Blusi**, doktorand i omvårdnad, arbetar som forskare och FoU-handledare vid FoU Västernorrland

**FoU-Västernorrland** finansieras av kommunernas socialtjänster i Västernorrland med Kommunförbundet Västernorrland som huvudman. Enhetens uppdrag är att fånga upp idéer och stödja forsknings-, utvecklings och uppföljningsprocesser inom socialtjänsten samt att göra dessa tillgängliga för socialtjänstens personal. Mer information om FoU Västernorrland finns på [www.fouvasternorrland.se](http://www.fouvasternorrland.se)

